

L'observació del cel

- Diferents conferències del 15 de juny al 22 de setembre - Antonio Bernal González (*Astrònom*).
- **El destino en las estrellas** - Rafael Clemente Soler (*divulgador científic especialista en Astronomia i Astronàutica*).
- **El nostre lloc a l'Univers** - Ignasi Ribas (*investigador de l'Institut d'Estudis Espacials de Catalunya*).
- **L'evolució de l'Univers: el Gran Esclat, i més enllà** - Jordi Miralda (*professor d'Astrofísica. Institut de Ciències del Cosmos, Universitat de Barcelona*).
- **L'astrofísica en la frontera: com cosmòlegs i físics construeixen les seves teories** - Manuel Sanromà (*físic i astrònom. Professor de matemàtica aplicada a la Universitat Rovira i Virgili*).
- **Arqueoastronomia: visiones del cosmos desde la arqueología y la antropología, desde la antigüedad a nuestros días** - Juan Antonio Belmonte (*Instituto de Astrofísica de Canarias*).

Del 15 de juny a 22 de setembre, excepte els dimecres i els dijous, Antonio Bernal, astrònom, exdirector del Planetari de Medellín (Colòmbia) va oferir una conferència diferent cada nit.

Ponent: Antonio Bernal

Col·laborador de Tribuna de Astronomía y Universo des de 1982. Exdirector del Planetari de Medellín (Colòmbia). Enginyer mecànic per la Universidad Pontificia Bolivariana, Medellín, Colòmbia i astrònom per vocació. Ha treballat durant més de 30 anys com a estudiós i divulgador de l'astronomia a Colòmbia i Espanya i va ser director del Planetari de Medellín durant dos anys. És col·laborador de la revista Astronomía des del 2002 i va ser membre fundador de la Red Astronómica Colombiana. Bernal és autor de varies publicacions: Guia turística del cielo (1989), Eclipse (1992), Planisferio Celeste (1999) y Historias de tierra y cielo (2006). Actualment treballa com a expert a l'Observatori Fabra de Barcelona, i imparteix cursos d'astronomia a diverses escoles.

El destino en las estrellas

01.07.10

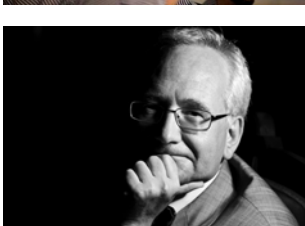
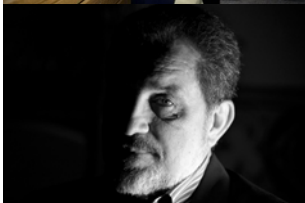
Fa uns cinquanta segles, els primers mags astròlegs van intentar predir els destins dels homes estudiant el moviment de les estrelles. Sense saber-ho, estaven posant els fonaments d'una ciència que mai arribaria a desvelar els secrets del futur, però si a explicar, al menys en part, el funcionament de l'Univers. És una aventura que enllaça als constructors de piràmides i zigurats amb els savis grecs de l'època clàssica i l'Alexandria de Ptolomeu. Continua amb el saber atresorat per l'Islam durant els segles obscurs per a renèixer després amb les colossals figures de Tycho, Kepler, Copèrnic, Galileu i Newton. I a partir d'aquí assistim a un allau de descobriments que en només quatre segles ens condueixen des de la modesta ullera de llarga vista de Galileu fins al recentment anunciat gran telescopi d'Amazones.

Ponent: Rafael Clemente Soler

Enginyer industrial i Màster of Science en el Renselaer Polytecnic Institute de Nova York. Ha treballat com a enginyer en empreses d'informàtica i equipament per a anàlisis clíniques. Actualment dirigeix al seva pròpia empresa de programació i desenvolupament de software. Entre 1979 i 1982 va ser director de projecte en la construcció i posta en marxa del Museu de la Ciència de Barcelona. Ha participat en nombrosos congressos relacionats amb aquesta especialitat i ha coordinat la posta en marxa de varies exposicions monogràfiques de caràcter científic. Ha col·laborat durant quaranta anys com a divulgador científic a La Vanguardia, especialitzant-se en temes d'Astronomia i Astronàutica. Actualment col·labora amb El País, Historia y Vida i altres publicacions periòdiques. És autor dels llibres sobre exploració espacial i ha impartit nombroses conferències sobre aquests temes.

Dialoga amb: Carles Duarte

Filòleg i director de la Fundació Lluís Carulla. Ha publicat més de 20 obres. Col·labora amb el professor Joan Coromines per a l'elaboració del seu Diccionari etimològic de la llengua catalana





i amb el professor Antoni M. Margarit per a la redacció de la Síntesi d'història de la llengua catalana.

Ha estat professor de Llenguatges d'especialitat i comunicació a diverses universitats de Catalunya, el País Valencià, les Illes Balears i Itàlia i secretari dels Cursos de Llengua Catalana i de la Comissió Sociolingüística a la Universitat de Barcelona.

Fou Secretari general de la Presidència de la Generalitat de Catalunya durant el govern de Jordi Pujol. També fou el vicepresident del Fòrum Universal de les Cultures Barcelona 2004 i és patró honorífic de la Fundació Fòrum Universal de les Cultures.

El nostre lloc a l'Univers

11.08.10

Hi ha altres éssers vius a l'Univers? Quant trigarem a trobar altres planetes com el nostre? Com sabrem si estan habitats? Aquestes són preguntes que no deixen indiferent a ningú. El és engrescador és que la ciència està a un pas de poder-hi donar resposta. Vivim en un moment apassionant en que el nostre coneixement de l'Univers creix a passos agegantats i, gràcies a això, estem aprenent quin és el nostre lloc i adonant-nos de que no gaudim de cap posició de privilegi. El moment en que trobem proves de l'existència de vida més enllà del nostre planeta representarà la cura d'humilitat definitiva.

Ponent: Ignasi Ribas

Investigador de l'Institut de Ciències de l'Espai que pertany al Consell Superior d'Investigacions Científiques (CSIC) i a l'Institut d'Estudis Espacials de Catalunya (IEEC). La seva recerca se centra en l'astrofísica estel·lar i els exoplanetes. Estudia les atmosferes d'exoplanetes amb trànsits i analitza la influència de les emissions d'alta energia de les estrelles sobre l'habitabilitat dels seus planetes.

També treballa en la modelització dinàmica de sistemes planetaris per entendre les seves perturbacions mútues i els seus mecanismes de formació. És coinvestigador de la missió espacial CoRoT i membre de l'Astronomy Working Group de l'Agència Espacial Europea (ESA).

Dialoga amb: Jorge Luis Tizón

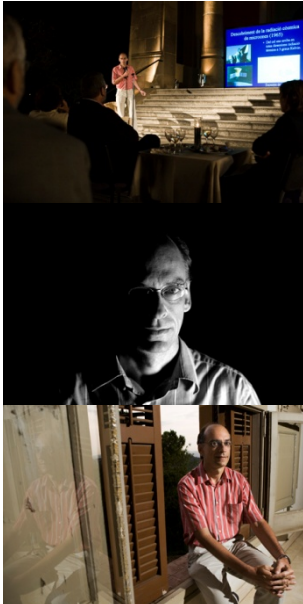
Doctor en Medicina, psiquiatra, psicoanalista, psicòleg i neuròleg. Entre el 1982 i el 2005 va ser director de les Unitats de Salut Mental de Sant Martí i La Mina (Barcelona). Des de l'any 2005 dirigeix l'Equip de Prevenció en Salut Mental i Atenció Precoç als pacients amb risc de psicosis (EAPPP) de l'Institut Català de la Salut de Barcelona.

Com docent, actualment és professor de la Universitat Ramon Llull (Barcelona) i d'altres universitats espanyoles i estrangeres. Autor de diversos llibres, entre ells: "El humor en la relación asistencial",

"Protocolos y programas elementales para la atención primaria a la salud mental", "Psicoanálisis, procesos de duelo y psicosis", "Días de duelo: Encontrando salidas", "Giorni di dolore" (en italiano), i el tractat "Pérdida, pena, duelo: Vivencias, investigación y asistencia".



L'evolució de l'Univers: el Gran Esclat, i més enllà



02.09.10

La teoria de la Relativitat General i el model del Gran Esclat poden descriure l'evolució de l'univers en expansió des dels seus primers instants, quan la matèria que forma tot el que coneixem actualment estava uniformement distribuïda per l'espai i a altíssimes temperatures. Actualment comencem a esbrinar algunes de les empremtes que han quedat plasmades a l'univers que ens diuen quelcom sobre el seu origen i sobre la possible evolució en el futur.

Ponent: Jordi Miralda

Professor d'astrofísica d'ICREA treballa a l'Institut de Ciències del Cosmos de la Universitat de Barcelona. Després d'haver realitzat la tesi doctoral i haver exercit de professor als Estats Units, segueix actualment la seva tasca de recerca en astrofísica i cosmologia a Catalunya, en particular en els temes d'evolució de galàxies i quàsars, el medi intergalàctic i l'estructura a gran escala, les lents gravitatòries i els exoplanetes.

L'astrofísica en la frontera: com cosmòlegs i físics construeixen les seves teories



09.09.10

Quan la Cosmologia i la Física teòrica semblen a punt d'aconseguir explicar en el marc d'uns models coherents l'origen i estructura de l'Univers des del microcosmos fins el macrocosmos, apareixen indicis de "dejà vue" en les fronteres de la Ciència. Tot sembla encaixar dins el Model Concordant (Cosmologia) i el Model Standard (Física). Tant si es confirmen les prediccions més radicals dels models ajoritàriament acceptats, com si quelcom d'imprevist se'ns escapa, estem assistint a un nou punt crític en la història de la Ciència en que és necessari plantejar-nos com es desenvolupen aquests models: com els homes i les dones que els inventen (o els descobreixen) i les comunitats científiques que els formen contribueixen amb els seus comportaments grupals a construir-los.

Ponent: Manuel Sanromà

Llicenciat en Física, doctor en Astronomia, llicenciat en Humanitats i Màster en Tecnologies de la Informació en Salut. Ha estat professor d'Astronomia a la Universitat de Barcelona, de Física a la Politècnica de Catalunya i actualment ho és de Matemàtica Aplicada a la Universitat Rovira i Virgili. Ha estat director de l'Organisme Autònom per a la Societat de la Informació de la Diputació de Tarragona, i de l'Administració Oberta de Catalunya. L'any passat va assumir la direcció de la Càtedra URV - Caixa Tarragona de Ciència i Humanisme (divulgació de la Ciència).

Arqueoastronomía: visiones del cosmos desde la arqueología y la antropología, desde la antigüedad a nuestros días

21.09.10

Què tenen en comú els dolmens de la península Ibèrica, els moais de l'illa de Pasqua, les piràmides egípcies o les mesquites musulmanes? Sense cap dubte, són totes elles mostres del geni constructor humà, però són també un exemple de la necessitat humana d'orientar-se de manera correcta en el temps i en l'espai. L'astronomia sempre ha estat l'eina més simple per aconseguir aquest objectiu.

En aquesta conferència es donaran unes pinzellades de com la humanitat ha mirat el cel durant milers d'anys per crear calendaris o per orientar els seus edificis sagrats, en una recerca constant de donar resposta a aspectes profans i metafísics de la vida, que no són més que un reflex de la nostra manera de veure i entendre el cosmos.

Ponent: Juan Antonio Belmonte

És llicenciat en Ciències Físiques per la Universitat de Barcelona i Doctor en Astrofísica per la Universidad de La Laguna.

Astrònom del Instituto de Astrofísica de Canarias on ha impartit història de l'astronomia i l'arqueoastronomia, i des d'on es du a terme la investigació en exoplanetologia, física estel·lar i astronomia cultural. Ha escrit o editat una dotzena de llibres, i redactat més de 100 articles sobre aquests temes, tant en revistes científiques com de divulgació. En els últims 20 anys ha dut a terme investigacions sobre les tradicions astronòmiques de les antigues cultures del Mediterrani. Ha estat director del Museu de la Ciència i del Cosmos de Tenerife entre 1995 i 2000. En l'actualitat és president de la Societat Europea d'Astronomia Cultural (SEAC) i del Comité de Adjudicación de Tiempos (CAT) dels observatoris de Canàries.

